

Zemkopības ministrija mudina saspāroties kooperācijai

Kooperācijai lauksaimniecības sektorā ir ļoti nozīmīga loma. Tā samazina tirgus riskus un darījumu izmaksas, veicina pieeju tirgiem, papildu resursiem, kā arī inovācijām. Šobrīd kooperācijas izaicinājums pasaulē ir pielāgošanās jaunajai ekonomiskajai videi, uz tirgu orientētiem apstākļiem un augošajām biedru prasībām. Tas nozīmē, ka jāapgūst jaunas ražošanas metodes, jaunas organizācijas un vadības metodes un, jo īpaši, veidi, kā palīdzēt saglabāt vai palielināt biedru lojalitāti un uzticību.

Jaunajā Eiropas Savienības fondu plānošanas periodā 2021.–2027. gadam arī Eiropas Komisija ir uzsvērusi kooperācijas formu. Mērķis ir veicināt un stiprināt dažādas sadarbības formas, jo tas ir instruments, kā zemniekiem stiprināt savu tirgus varu. Jau iepriekšajos plānošanas periodos kooperatīviem bija pieejams gan atbalsts izveides, ražošanas un pārstrādes jomā, gan citi atbalsta veidi, kā arī nodokļu atlaides, un, ņemot vērā šīs sadarbības formas nozīmīgumu, šīs programmas tiks turpinātas un tiks meklēti jauni veidi, kā stimulēt kooperācijas attīstību lauksaimniecības un mežsaimniecības, kā arī mājražošanas nozarē.

2019. gadā 51 atbilstīgajā lauksaimniecības un mežsaimniecības kooperatīvajā sabiedrībā bija apvienojušies 5108 ražotāji. Lai gan pēdējos gados atbilstīgo kooperatīvu skaits ir salīdzinoši nemainīgs, kooperatīvu apgrozījuma kāpums no 176 milj. eiro 2009. gadā līdz 450,51 milj. eiro 2019. gadā liecina par to, ka paplašinās kooperatīvu sniegtie pakalpojumi saviem biedriem. 2019. gadā atbilstības statusu ieguva 24 piena, 15 graudu, 7 augļu un dārzeņu kooperatīvi, 3 mežsaimniecības un pa 1 kooperatīvam gaļas un mājražošanas nozarē. Izteikti apgrozījuma līderi ir graudu nozares kooperatīvi, kuru apgrozījums 2019. gadā bija 347 milj. eiro, un

piena sektora kooperatīvi ar 89 milj. eiro apgrozījumu.

Lai veicinātu atbilstīgo lauksaimniecības un mežsaimniecības kooperatīvu sabiedrību veidošanas nozarēs, kurās apvienošanās kooperatīvos nav izteikta, Lauku attīstības programmas pasākuma «Ražotāju grupu un organizāciju izveide» ietvaros šajā plānošanas periodā bija paredzēts atbalsts jauniem kooperatīviem pēc izveides pirmo piecu gadu darbības periodā. Šī pasākuma ietvaros šobrīd atbalstu saņem 3 kooperatīvi.

Mērķis – veicināt jaunu kooperatīvu veidošanos

Viens no lauksaimniecības politikas mērķiem tuvākajos gados ir stiprināt esošos kooperatīvus ne tikai graudkopības, piena un dārzeņkopības, augļkopības, meža nozarē, bet veicināt jaunu kooperatīvu veidošanos nozarēs, kurās to ir maz vai nav vispār, – gaļas lopkopībā, mājražošanā, olu ražošanā, bioloģiskajā lauksaimniecībā, kā arī stimulēt esošo kooperatīvu apvienošanās otrā līmeņa kooperatīvajās sabiedrībās.

«Mēs vēlamies veicināt kooperācijas nozarēs, kurās šis modelis vēl vispār nav izmantots vai arī tiek izmantots salīdzinoši nelielā apmērā. Piemēram, augļu un dārzeņu ražotāji būtu ieguvēji, ja kooperētos, jo ir daudz nelielu saimniecību, kuru saražotais apjoms iero-

bežo realizācijas iespējas par labām cenām. Ja saimniecība audzē salātus viena divu hektāru platībā, tad iedomājieties, kādu apjomu varētu nodrošināt 10 līdzvērtīgas saimniecības? Un pārdošanas cena tad jau būtu pavisam cita,» potenciālos ieguvumus ieskicē Zemkopības ministrijas Lauku attīstības atbalsta departamenta direktora vietniece **Biruta INGIĻĀVIČUTE**.

Risinājums mazām un vidējām saimniecībām

Latvijas situācijā, kad ir ļoti liels skaits mazu saimniecību, kooperācijai ir ļoti liela loma lauksaimniecības politikā. «Mums ir maz lielu saimniecību, kuras ir pašpieņemamas un kuras var iet tirgū un būt vērā ņemami spēlētāji. Tirgus ekonomikas principi ir neželīgi – labu cenu var saņemt tikai tie, kas piedāvā ievērojamu produkcijas daudzumu. Kooperācija ir viens no svarīgākajiem instrumentiem, kas var palīdzēt mazajām un vidējām saimniecībām saražoto pārdot par daudz labāku cenu,» uzsver B. Ingiļāvičute.

Lielisks piemērs ir mājražotāji, kur priekšzīmi rāda kooperatīvus «Kuldīgas labumi». Kooperatīva veikalā iespējams iegādāties gan ēdienus, gan suvenīrus. «Vietējie pārtikas mājražotāji un mazie ražotāji, amatnieki un daiļamatnieki, pievienojot savu artavu, nodrošina pircēja prasībām un vēlmēm atbilstošu piedāvājumu vienuviet. Zeķu un cimdu adītājam vairs nav jāsež tirdziņos, bet viņas savus rokdarbus var realizēt caur kooperatīvu,» stāsta B. Ingiļāvičute. Kooperatīvs šādiem mājražotājiem un

amatniekiem, kā arī mazaizņēmējiem un vidējām saimniecībām var palīdzēt nodarboties ar to, ko viņi māk vislabāk, proti, ražot. Latvijā netrūkst pārtikas ražotāju, bet labu pārdevēju gan nepietiek, jo ne katrs to māk. Izaicinājums ir pārdot saražoto, turklāt par iespējami augstāku cenu. Un te nāk talkā kooperatīvs.

«Kāpēc piena nozarē ir tik būtiska iepirkumu cenu starpība? Dažiem par pienu maksā 15 centus litrā, bet citiem – 30 centus. Protams, daļēji cenu atšķirības ietekmē kvalitāte, tomēr būtisku lomu spēlē arī piedāvātā piena daudzums. Saimniecības, kas pievienojušās kooperatīvam, uz savas ādas ir izjutušas šīs atšķirības. Mazajām saimniecībām ir ļoti grūti kaulēties par augstāku cenu,» skaidro B. Ingiļāvičute.

Iespējas apvienoties mazajiem kooperatīviem

Katru gadu atbilstības statusu iegūst apmēram 50 kooperatīvu, un puse no tiem ir piena nozarē. «Reģionālajā griezumā esam pētījuši, kur atrodas piena kooperatīvi. Secinājums ir tāds, ka saskaņā ar lielās konsolidācijas iespējas otrā līmeņa kooperācijai. Ja vienā reģionā ir vairāki piena nozares kooperatīvi, tad šāda saimniekošana ir neefektīva, jo, visticamāk, šie kooperatīvi savstarpēji dublē loģistikas ceļus,» atzīmē ZM vecākā referente **Inese ŠTROMBERGA**.

Nav nekādas biznesa loģikas, ja vienai saimniecībai pa lauku ceļu nobrauc garām četru dažādu kooperatīvu piena mašīnas, bet tikai viena no tām iebrauc pēc piena. Ņemot vērā, ka šie ceļi lielākoties ir ar

grants segumu, tad labi zinām, kas ar tiem notiek rudenos un pavasaros pie smagā kravas transporta slodzes. Ja četru kravas auto vietā brauktu viens, tad ieguvēji būtu visi. Kaut tikai sadarbojoties loģistikas maršrutu ziņā, bet vēl labāk – apvienojoties, varētu samazināties loģistikas un administratīvās izmaksas, un zemnieks gūtu no tā tiešu labumu, jo saņemtu lielāku samaksu par nodoto pienu.

Jālūkojas pārstrādes virzienā

Otrs virziens, uz ko vajadzētu lūkoties kooperatīviem, ir pārstrāde. «Mēs pētījām un salīdzinājām piena kooperatīvus, kuriem ir sava pārstrāde, ar tiem, kas tālāk pārdod izejvielu, – pievienotā vērtība līdz ar pārstrādi dubultojas,» potenciālo ieguvumu ieskicē I. Štromberga. Taču, protams, izveidot savu pārstrādes produktu preču zīmi, iekarot vietējos un pasaules piena produktu tirgus ir liels izaicinājums, kas nav pa spēkam katram, tāpēc priekš ir par Latvijas lielāko graudu kooperatīvu, kuram ir lieli mērķi attiecībā uz inovatīva zirņu proteīna produkta ražošanu Latvijā. Tāpat Eiropa ir izvirzījusi zaļos mērķus. «Bioloģisko ražotāju kooperācija ir virziens, kurā varam pārspēt kaimiņus un rādīt priekšzīmi citiem. Ir svarīgi, lai produkts, svaigi no lauka novākts, varētu nonākt uz patērētāju galda,» bioloģisko saimniecību īpašniekus mudina B. Ingiļāvičute.

Skatoties ilgākā, piecu desmit gadu perspektīvā, Zemkopības ministrijas speciālistu vērtējumā Latvijai kooperācijas attīstībā jāmācās no labākajiem. Piemēram, Īrijā kooperatīvu skaits samazinās, bet biedru skaits pieaug – viņi audzē muskuļus, liekot uzsvaru uz otrā līmeņa kooperatīviem.

ZM PRESES UN SABIEDRISKO ATTIECĪBU NODAĻA

Sākas pieteikšanās mācībām pieaugušajiem

22. septembrī sākas pieteikšanās mācībām ES fondu pieaugušo izglītības projekta «Nodarbināto personu profesionālās kompetences pilnveide» piektajā kārtā, kurā strādājošie iedzīvotāji varēs izvēlēties mācības 12 dažādās nozarēs.

Pieteikšanās piektajā mācību kārtā ritēs līdz 22. oktobrim, aizpildot pieteikumu tiešsaistē www.macibas-pieaugusajiem.lv. Arī piektajā kārtā mācībām varēs pieteikties nodarbinātās un pašnodarbinātās personas, kuras ir vecumā no 25 gadiem ar nepabeigtu vai pabeigtu izglītību, jaunie vecāki, kas atrodas bērna kopšanas atvaļinājumā un ir saglabājuši darba attiecības, kā arī strādājošie pensionāri.

Katrs strādājošais projekta laikā mācīties var divas reizes, taču jāņem vērā, ka vienlaikus iespējams mācīties tikai vienā izglītības programmā. Ja mācības uzsāktas un kādu iemeslu dēļ pārtrauktas, atkārtoti var pieteikties ne ātrāk kā 6 mēnešus pēc mācību pārtraukšanas dienas. Vairāk par pieteikšanās nosacījumiem lasiet: macibaspieaugusajiem.lv/ka-notiek-pieteiksanas.

Sākot ar piekto kārtu, mācību izmaksas 95% apmērā profesionālās tālākizglītības programmas apguvei, kas dod iespēju iegūt profesiju, sedz ES fondi un valsts. Mācoties kādā no tālākizglītības programām, iedzīvotājs var saņemt arī atbalstu ceļa izdevumu segšanai uz kvalifikācijas prakses vietu un atpakaļ. Tālākizglītības programmas apguvei strādājošā līdzmaksājums ir 5%. Pārējo izglītības programmu apguves izmaksas ES fondi un valsts sedz 90% apmērā un strādājošā līdzmaksājums ir 10%. Līdzmaksājumu var segt arī darba devējs vai kāda cita fiziska vai juridiska persona.

12 tautsaimniecības nozares, kurās ir pieejamas mācības: būvniecība; drukas un mediju tehnoloģijas; elektronisko un optisko iekārtu ražošana, informācijas un komunikācijas tehnoloģijas; ēdināšanas pakalpojumi un tūrisms; enerģētika; kokrūpniecība; ķīmiskā rūpniecība; metālapstrāde, mašīnbūve un mašīnzinības; pārtikas rūpniecība un lauksaimniecība; tekstilizstrādājumu, apģērba, ādas un ādas izstrādājumu ražošana; transports un loģistika; uzņēmējdarbība.

Piektajā mācību kārtā apstiprināto mācību programmu saraksts pieejams mājaslapā www.macibas-pieaugusajiem.lv.

Inga GRĪNBERGA,
pieaugušo izglītības koordinatore Jēkabpils pašvaldībā

«BIOR»: aicinām suņu īpašniekus un turētājus piedalīties Eiropas nozīmes pētījumā

Pārtikas drošības, dzīvnieku veselības un vides zinātniskā institūta «BIOR» vadošie zinātnieki veic Eiropas nozīmes pētījumu par cilvēkiem bīstamas slimības ehinokokozes ierosinātāju (*Echinococcus spp.*).

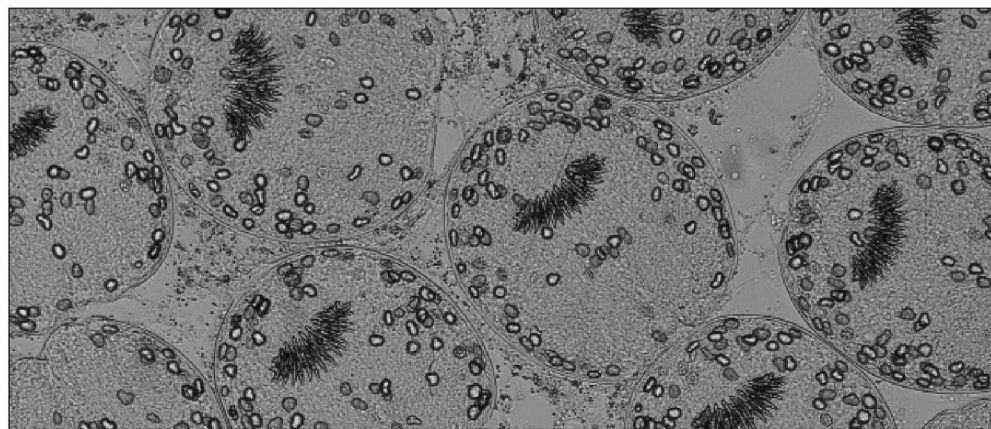
Pētījumā aicināti piedalīties suņu turētāji, kā arī mednieki, kuru suņi piedalās medībās. Aicināti pētījumam atsaukties suņu turētāji, veterinārārsti un dzīvnieku patversmes.

Suņi, lapsas un jēnsuņi ir tie, kuri pārnēsā šos cilvēkam bīstamas slimības ierosinātājus – ehinokokus. Visbiežāk cilvēki ar ehinokokiem var nejauši invadēties, apēdot parazitāru oļiņas, kas bijušas uz ogām dārzā vai mežā. Tāpat cilvēki var invadēties pēc suņu glaudīšanas vai nievērojot personīgo higiēnu un regulāri mazgājot rokas.

Cilvēkā ehinokoki veido

audzējiem līdzīgas cistas tādos iekšējos orgānos kā aknās, plaušās. Ehinokoki cilvēkos var attīstīties līdz pat desmit gadiem, neierosinot cilvēkam klīnisku saslimšanu. Ehinokokoze ir nopietna slimība, kas cilvēkam nav ārstējama, ja diagnoze uzstādīta novēloti.

Pētījuma mērķis ir izpētīt ehinokoku epidemioloģisko situāciju Latvijā suņos, kā cilvēkam ikdienā vistuvākajam potenciālam invāzijas avotam.



pievēršot ehinokoku sastopamībai. Minētie izmeklējumi tiks veikti bez maksas. Pētījums ir anonīms un iegūtie rezultāti tiks izmantoti tikai zinātniskos nolūkos.

Piedalīties pētījumā var tie suņi, kuriem pēdējo 3–6 mēnešu laikā nav veikta attārpošana. Suņa saimnie-

kam jāievāc svaigs suņa fekāliju paraugs polietilēna maisiņā, jāaizpilda valsts zinātniskā institūta «BIOR» mājaslapā atrodamā anketa par suņa paradumiem un jānogādā paraugs uz tuvāko «BIOR» paraugu pieņemšanas kabinetu. Par izmeklējumu rezultātiem suņu īpaš-

nieki tiks informēti individuāli.

Pētījuma mērķis ir iegūt vienotas zināšanas Eiropas mērogā un noskaidrot reģionālās atšķirības.

Ilze DIMANTE,
«BIOR» sabiedrisko attiecību vadītāja